

Anlage zu:

Schemata der

# Leitungsbahnen des Menschen

Nomina anatomica I.A.N.C. 1960, New York

## ZUSAMMENSTELLUNG

(nach Bedarf zu ergänzen)

### Achsellücke

- laterale: A. circumflexa humeri post.  
N. axillaris
- mediale: A. circumflexa scapulae

### ALCOCK-Kanal

- N. pudendus
- Vasa pudenda int.

### Ansa cervicalis profunda

- aus C 1-2 = Radix sup. (zusammen mit N.XII verlaufend)
- und C 2-3 = Radix inf. gebildet

### Ansa cervicalis superficialis

- aus N. facialis
- und N. transversus colli C 3 (= N. cutan. colli)

### Ansa subclavia VIEUSSENI

- aus Ästen des autonom. Syst. gebildet

### Anulus tendineus communis ZINNI

- N. opticus (II)
- A. ophthalmica ← A. carotis int.

### C. ALCOCK'

- siehe ALCOCK-Kanal!

### C. caroticus

- A. carotis int.
- Pl. nervosus caroticus int. (symp.)
- (A. meningea post. ← A. pharyngea asc.)

### C. carpeus

- N. medianus
- Sehnen der Musculi flexores

### C. condylicus

- V. emissaria condylica

### C. ethmoidalis ant. (C. orbito-cranialis)

- A. ethmoidalis ant.
- N. ethmoidalis ant.

### C. ethmoidalis post. (C. orbito-ethmoideus)

- A. ethmoidalis post. ← A. ophthalmica
- N. ethmoidalis post. (V<sub>1</sub>)

### C. facialis FALLOPPII

- N. facialis (VII)
- Ggl. geniculi
- Chorda tympani (VII)
- A. styломastoidea ← A. auricularis post.

### C. hypoglossi

- N. hypoglossus (XII)
- (A. meningea post. ← A. pharyngea asc.)

### C. incisivus SCARPAE

- A. nasopalatina ← Aa. nasal. postt.
- N. nasopalatinus (V<sub>2</sub>)

### C. infraorbitalis

- A. infraorbitalis ← A. maxillaris
- N. infraorbitalis (V<sub>2</sub>)

### C. inguinalis

- ♂ Funiculus spermaticus
- Vasa testicularia
- A. cremasterica
- N. ilioinguinalis
- R. genitalis ni. genitofemoralis
- ♀ Lig. teretis uteri = Chorda uteroinguinalis
- N. ilioinguinalis
- R. genitalis ni. genitofemoralis

### C. mandibulae

- A. alveolaris inf. ← A. maxillaris
- N. mandibularis (V<sub>3</sub>)

### C. musculotubarius

- Semicanalis mi. tensoris tympani
- Semicanalis tubae auditivae

### C. obturatorius

- A. obturatoria ← A. iliaca int.
- N. obturatorius

### C. opticus:

- N. opticus (II)
- A. ophthalmica ← A. carotis int.
- (Teile des Pl. nerv. ophthalm. symp.)

### C. pterygoideus VIDII

- N. petrosus prof. (symp.)
- N. petrosus major (parasymp.)
- zusammen als N. can. pterygoideus bezeichnet
- A. canal. pterygoidei ← A. palatina desc.

### C. pterygopalatinus

- A. palatina desc. ← A. maxillaris
- N. palatinus maj. et min. (V<sub>2</sub>)

### C. radialis

- A. profunda brachii ← A. axillaris
- N. radialis

- C. rotundus**  
N. maxillaris (V<sub>2</sub>)
- Cc. semicirculares**  
= Ductus semicirculares = Bogengänge
- C. tendineus (adductorius) HUNTER**  
A. V. femoralis  
N. saphenus
- C. tympanicus**  
N. petrosus minor (IX)
- C. zygomatico-facialis**  
N. zygomatico-facialis (V<sub>2</sub>)
- C. zygomatico-temporalis**  
N. zygomatico-temporalis (V<sub>2</sub>)
- Clc. carotico-tympanicus**  
Nn. carotico-tympanici ← Pl. carot. (symp.)
- Clc. cochleae**  
Ductus perilymphatici
- Clc. mastoideus**  
R. auricularis ni. vagi
- Clc. tympanicus**  
N. glossopharyngeus (IX)  
A. tympanica inf. ← A. pharyngea asc.
- Clc. vestibuli**  
Ductus endolymphaticus
- Cavum MECKELI**  
Ggl. trigeminale GASSERI  
Pars triangularis ni. trigemini (V)
- Diaphragma urogenitale**  
Urethra  
Vagina  
Aa. dorsales penis (2 Stck.)  
V. dorsalis penis (1 Stck.)  
Nn. dorsales penis (2 Stck.)
- Emissaria**  
siehe Foramina
- Fs. orbitalis inf. (sphenomaxillaris)**  
A. infraorbitalis ← A. maxillaris  
N. infraorbitalis (V<sub>2</sub>)  
N. zygomaticus (V<sub>2</sub>)
- Fs. orbitalis sup. (cerebralis)**  
N. oculomotorius (III)  
N. trochlearis (IV)  
N. ophthalmicus (V<sub>1</sub>)  
N. abducens (VI)  
Rad. sympath. ad ggl. ciliare  
Vv. ophthalmicae
- Fs. petrotympanica GLASERI**  
Chorda tympani (VII)  
A. tympanica ant. ← A. maxillaris  
Vv. tympanicae
- Fs. spheno-petrosa**  
N. petrosus minor (IX)
- F. caecum**  
enthält einen Fortsatz der Dura mater
- F. caroticum**  
siehe Canalis caroticus
- F. epiploicum WINSLOWI**  
Zugang zur Bursa omentalis
- F. esophageum**  
Esophagus  
Nn. vagi (X)
- F. incisivum**  
siehe Canalis incisivus
- F. infraorbitalis**  
siehe Canalis infraorbitalis
- F. infrapiriforme**  
A. glutea inf.  
N. ischiadicus  
N. cutaneus femoris post.  
N. gluteus inf.  
N. pudendus  
Vasa pudenda int.
- F. intervertebrale**  
N. spinalis  
Ggl. spinale  
R. spinalis ae. intercostalis  
Vv. intervertebrales
- F. ischiadicum majus**  
wird durch den M. piriformis in  
F. suprapiriforme und  
F. infrapiriforme unterteilt,  
siehe dort
- F. ischiadicum minus**  
Zugang zum ALCOCK-Kanal  
Vasa pudenda  
N. pudendus
- F. jugulare**  
Pars venosa: Bulbus venae jugularis sup.  
Pars nervosa: N. glossopharyngeus (IX) mit Ggl. sup. (intracraniale)  
N. vagus (X) mit Ggl. sup. (jugulare)  
N. accessorius (XI)  
(A. meningea post ← A. pharyngea asc.)
- F. lacerum**  
N. petrosus profundus ← Pl. caroticus (symp.)  
(A. meningea post. ← A. pharyngea asc.)
- F. magnum**  
Rückenmark  
Ae. vertebrales  
Radix spin. ni. access. (XI)

**F. mandibulae**  
siehe Canalis mandibulae!

**F. mastoideum**  
V. emissaria mastoidea  
R. meningeus ae. occipitalis

**F. mentale**  
A. alveolaris inf.  
N. mentalis (V<sub>3</sub>)

**Foramen mi. recti bulbi temporalis**  
N. oculomotorius (III)  
N. abducens (IV)  
N. nasociliaris (V<sub>1</sub>)

**F. ovale capitis**  
N. mandibularis (V<sub>3</sub>)  
R. meningeus assessorius ae. meningae med.

**F. palatinum majus**  
siehe C. pterygopalatinum

**F. parietale**  
V. emissaria parietalis

**F. pterygopalatinum**  
siehe C. pterygopalatinum

**F. spinosum**  
A. meningea med. ← A. maxillaris  
R. meningeus ni. mandibularis

**F. stylomastoideum**  
siehe C. facialis

**F. suprapiriforme**  
Vasa glutea sup.  
N. gluteus sup.

**Ff. THEBESII**  
Einmündungen der Vv. cordis minimae in den rechten Vorhof

**Ff. transversaria**  
A. et V. vertebralis

**F. venae cavae**  
V. cava inf.

**F. zygomatico-faciale**  
siehe C. zygomatico-facialis

**F. zygomatico-temporale**  
siehe C. zygomatico-temp.

**Fossula petrosa**  
Ggl. inf. ni. vagi (= Ggl. petrosum = Ggl. extracraniale IX)

**Hiatus tendineus (adductorius)**  
Namensgrenze zwischen A. femoralis und A. poplitea  
siehe C. tendineus HUNTER

**Hiatus aorticus**  
Aorta thoracica  
Ductus thoracicus

**Hiatus axillaris**  
siehe Achsellücke

**Hiatus basilicus**  
V. basilica  
Nn. cutanei antebrachii med.

**Hiatus facialis**  
N. petrosus major  
R. tympanicus sup. ae. meningae med.

**Hiatus scalenorum ant.**  
**Hiatus scalenorum post.**  
siehe Skalenuslücke!

**HUNTER'Kanal**  
siehe C. adductorius!

**Incisura supraorbitalis**  
A. V. N. supraorbitales

**Incisura mandibulae**  
A. masseterica ← A. maxillaris  
N. massetericus (V<sub>3</sub>)

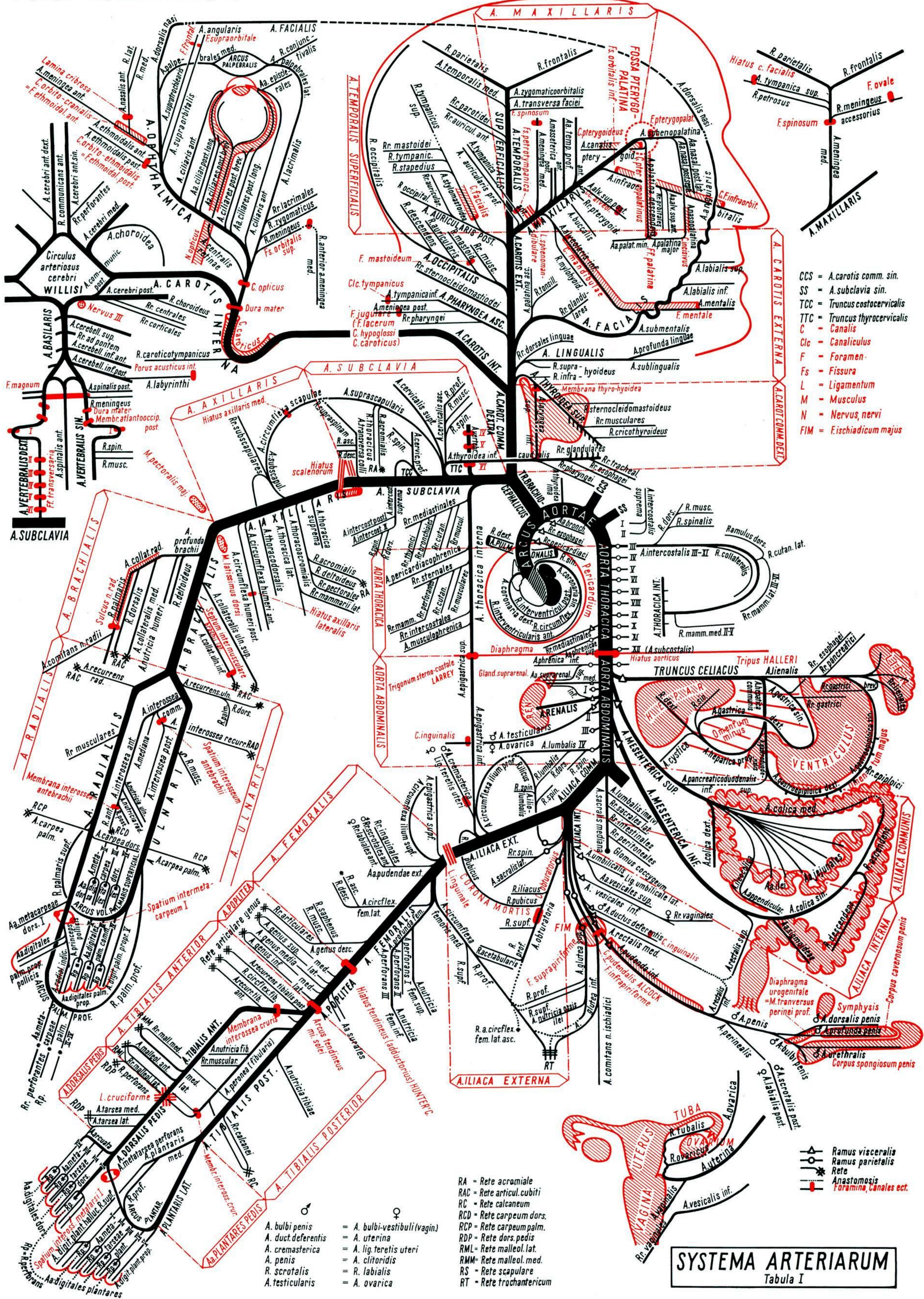
**Incisura scapulae**  
über dem Ligamentum transv. scap.  
A. suprascapularis  
unter dem Lig. N. suprascapularis

**Lacuna vasorum**  
A. V. femoralis  
Lymphonodus inguinalis prof. ROSENMÜLLERI

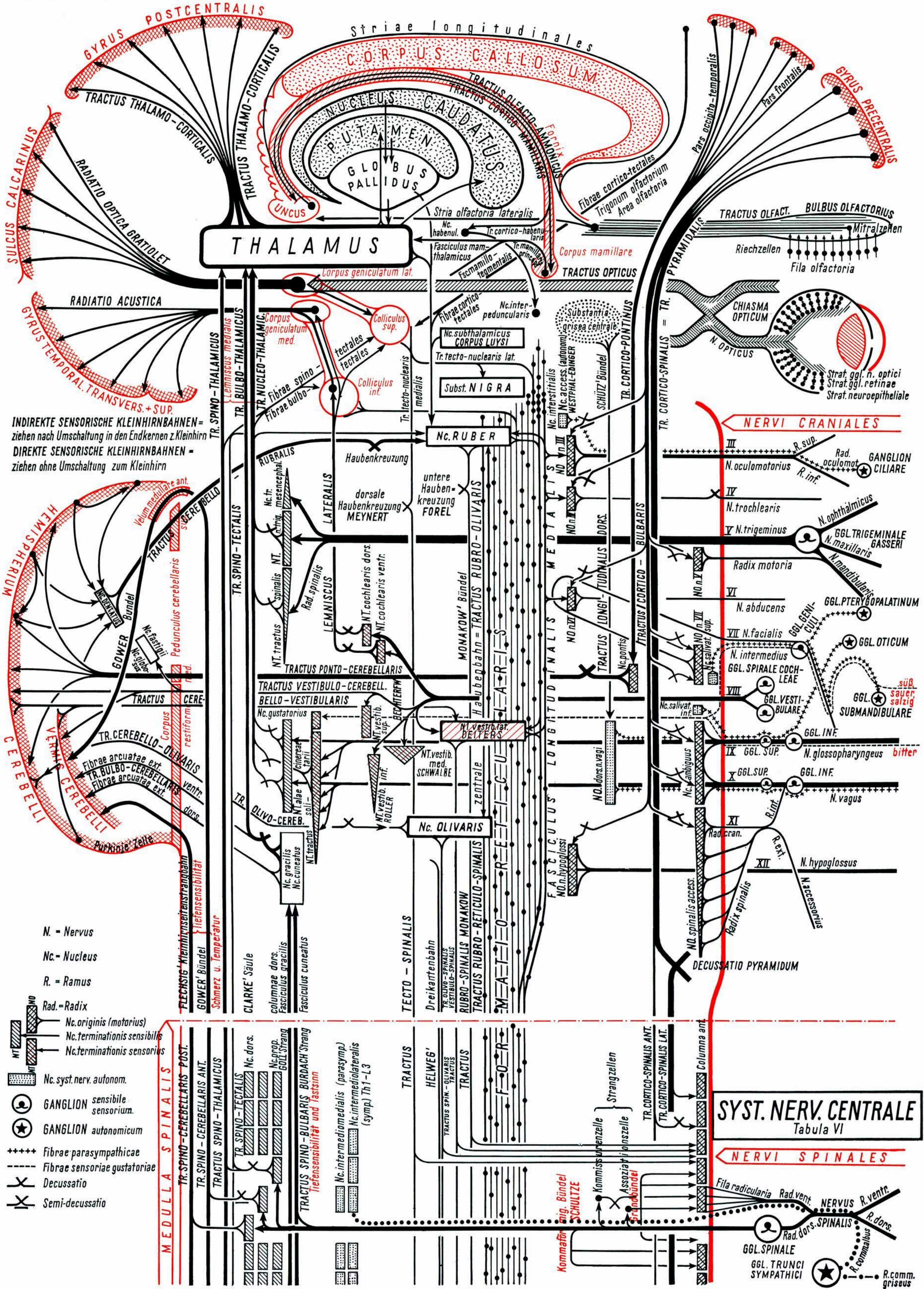
**Lacuna musculorum**  
N. femoralis  
M. iliopsoas

**Lamina cribrosa****Fila olfactoria****A. nasalis ant. ← A. ethmoidalis ant.****← A. ophthalmica****Ni. nasales ant. (V<sub>1</sub>)****Meatus acusticus internus****N. facialis (VII)****N. intermedius****N. stato-acusticus (VIII)****A. labyrinthi ← A. cerebellaris inf.****Membrana thyrohyoidea****A. V. laryngea sup.****N. laryngeus sup. (X)****Porus acusticus internus****siehe Meatus acusticus int.****Skalenuslücke, vordere****N. phrenicus****A. cervicalis asc.****A. cervicalis supf.****A. suprascapularis****V. subclavia****} Truncus thyrocervicalis****Skalenuslücke, hintere****A. subclavia****Pl. brachialis****Trigonum deltoideo-pectorale =****MOHRENHEIM' Grube V. cephalica****Trigonum sterno-costale =****LARREY' Spalt A. epigastrica sup.****Zusammenstellung der gebrauchten Abkürzungen:**

A.	Arteria	exts.	extensor, -res	palm.	palmaris
access.	accessorius	F.	Foramen	Pl.	Plexus
alv.	alveolaris	fem.	femoris	plant.	plantaris
ant.	anterior	fibul.	fibularis	post.	posterior
asc.	ascendens	flex.	flexor, -res	prof.	profundus
brev.	brevis	Fs.	Fissura	prop.	proprius
C.	Canalis	Ggl.	Ganglion	prox.	proximalis
calcan.	calcaneus	Gld.	Glandula	R.	Ramus
cap.	caput	inf.	inferior	Rad.	Radix
caud.	caudalis	int.	internus	recurr.	recurrens
circflex.	circumflexus	intmed.	intermedius	Sept.	Septum
Clc.	Canalicus	L.	Ligamentum	sin.	sinister
collat.	collateralis	LM.	Lacuna musculorum	spin.	spinalis
comm.	communis	LV.	Lacuna vasorum	Strat.	Stratum
cran.	cranialis	long.	longus	sup.	superior
cutan.	cutaneus	M.	Musculus	supf.	superficialis
desc.	descendens	maj.	major	Trig.	Trigonum
dext.	dexter	med.	medialis	uln.	ulnaris
digit.	digiti, digitorum	min.	minor	V.	Vena
dist.	distalis	N.	Nervus	V. e.	Vena
dors.	dorsalis	Nc.	Nucleus		emissaria
ext.	externus	NO.	Nucleus originis	ventr.	ventralis
		NT.	Nucleus terminationis	vol.	volaris



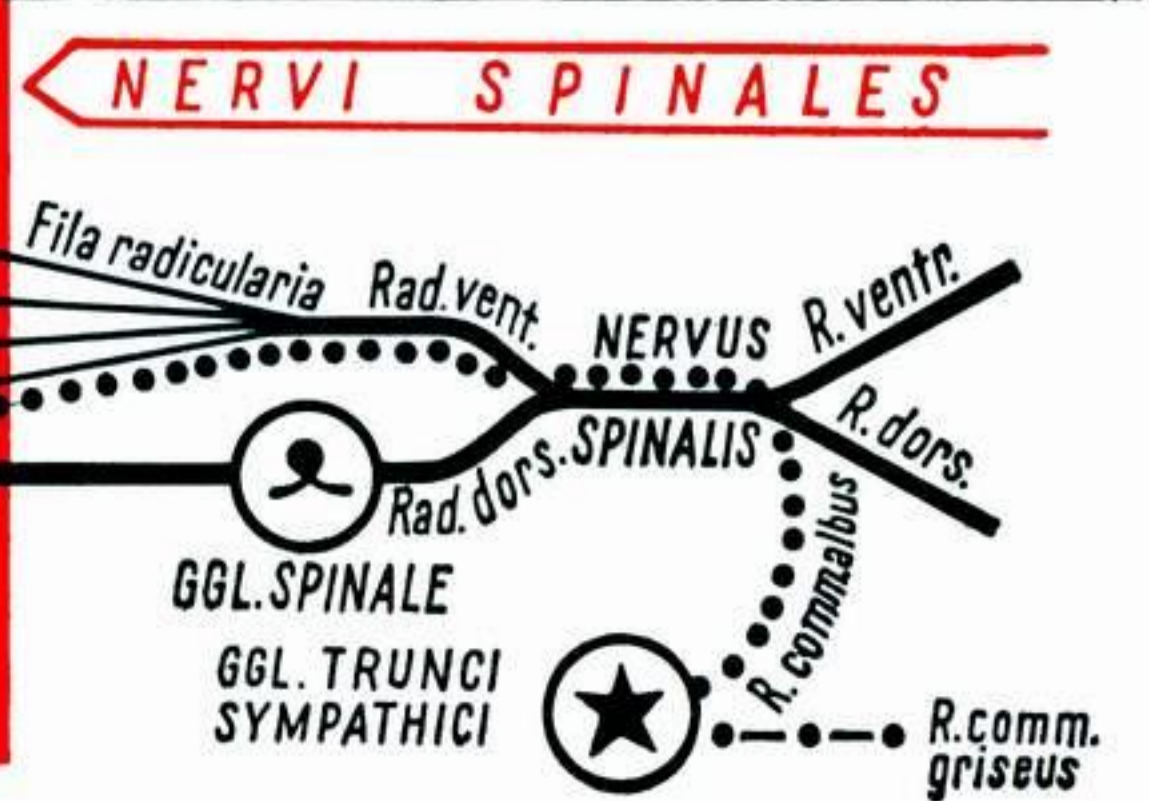




INDIREKTE SENSORISCHE KLEINHIRNBAHNEN = ziehen nach Umschaltung in den Endkernen z. Kleinhirn  
 DIREKTE SENSORISCHE KLEINHIRNBAHNEN = ziehen ohne Umschaltung zum Kleinhirn

- N. = Nervus
- Nc. = Nucleus
- R. = Ramus
- Rad. = Radix
- NT. = Nucleus terminatus
- Nc. originis (motorius)
- Nc. terminationis sensibilis
- Nc. terminationis sensorius
- Nc. syst. nerv. autonom.
- GANGLION sensibile sensorium.
- GANGLION autonomum
- ++++ Fibrae parasympathicae
- Fibrae sensoriae gustatoriae
- X Decussatio
- X Semi-decussatio

**SYST. NERV. CENTRALE**  
 Tabula VI



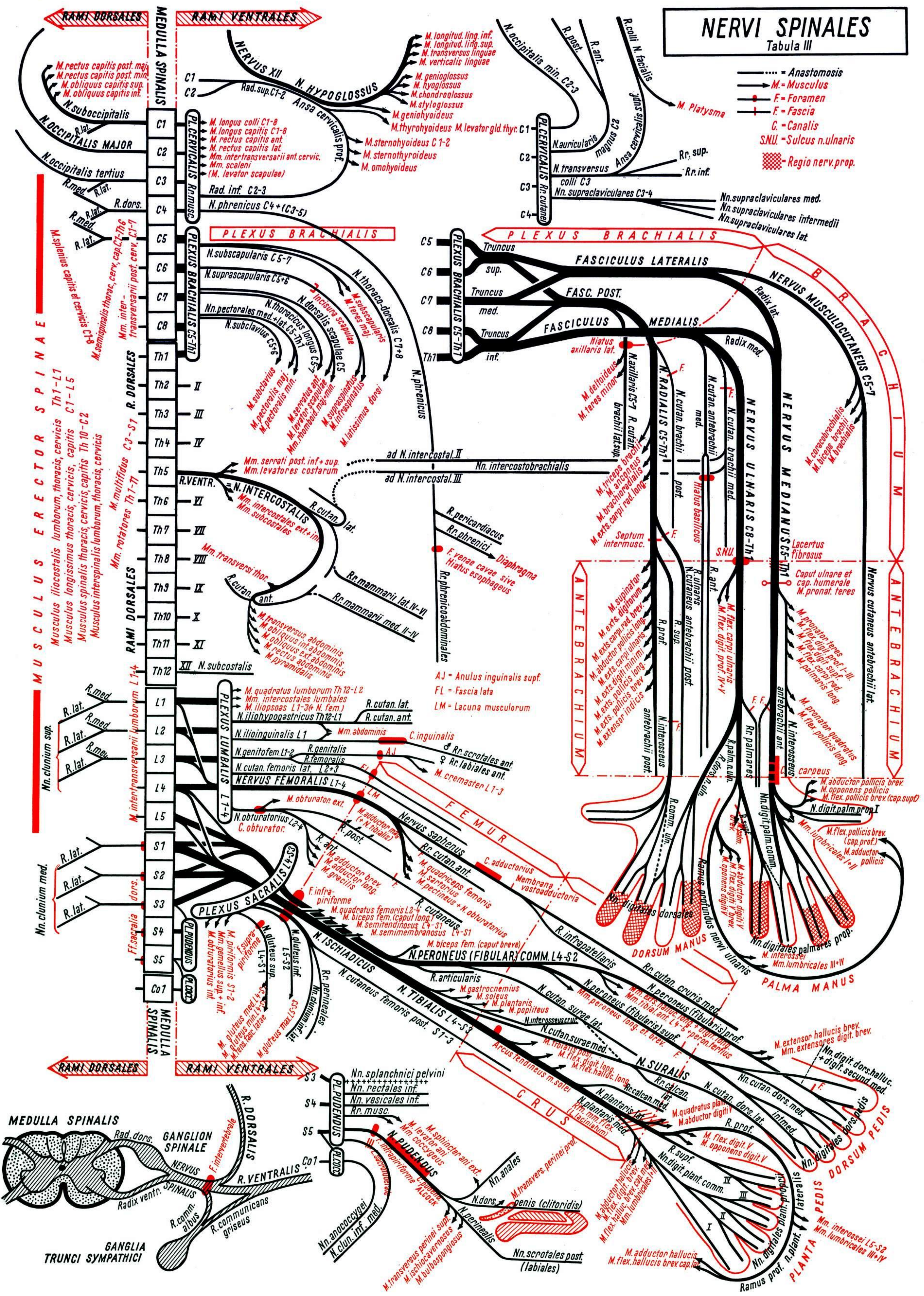




# NERVI SPINALES

Tabula III

- = Anastomosis
- M = Musculus
- F = Foramen
- F = Fascia
- C = Canalis
- SNU = Sulcus n. ulnaris
- ▨ = Regio nerv. prop.



MUSCULUS ERECTOR SPINALE

M. iliocostalis lumborum, thoracis, cervicis Th1-L1  
 M. longissimus thoracis, cervicis, capitis C1-L5  
 M. spinalis thoracis, cervicis, capitis Th10-C2  
 M. interspinalis lumborum, thoracis, cervicis

R. DORSALES C3-S1  
 M. multifidus Th7-T1  
 M. rotatores Th7-T1

R. VENTR.  
 M. serrati post. inf + sup.  
 M. levatores costarum

R. DORSALES L1-4  
 M. intertransversarii lumborum

R. DORSALES S1-5  
 M. sacralis dors.

R. VENTRALES  
 M. levator ani  
 M. coccygeus  
 M. bulbospongiosus

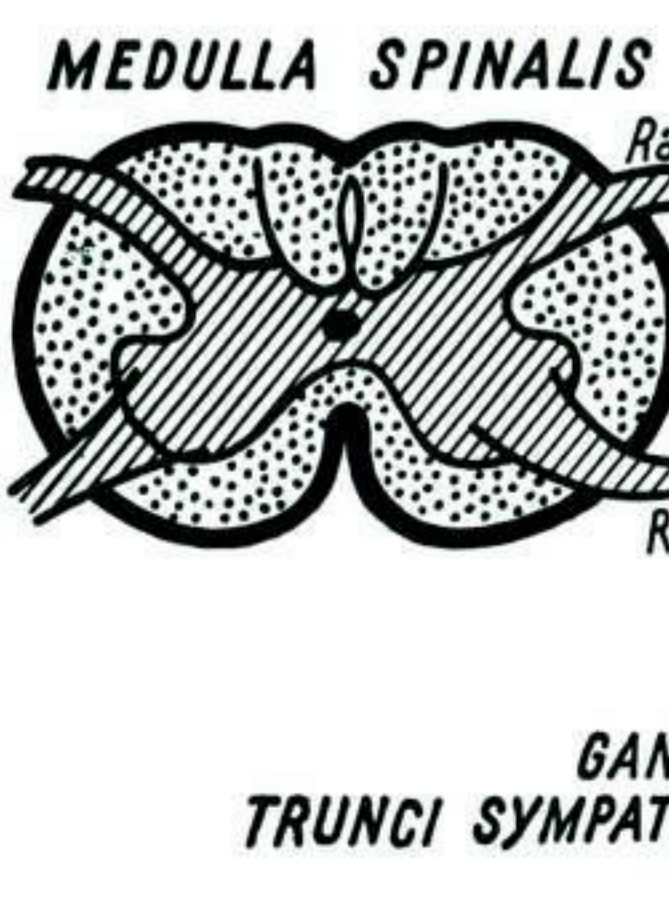
AJ = Anulus inguinalis sup.  
 FL = Fascia lata  
 LM = Lacuna musculorum

ANTEBRACHIUM  
 M. supinator  
 M. exts. carpi rad. brev.  
 M. abductor pollicis long.  
 M. exts. pollicis long.  
 M. exts. pollicis brev.  
 M. extensor indicis

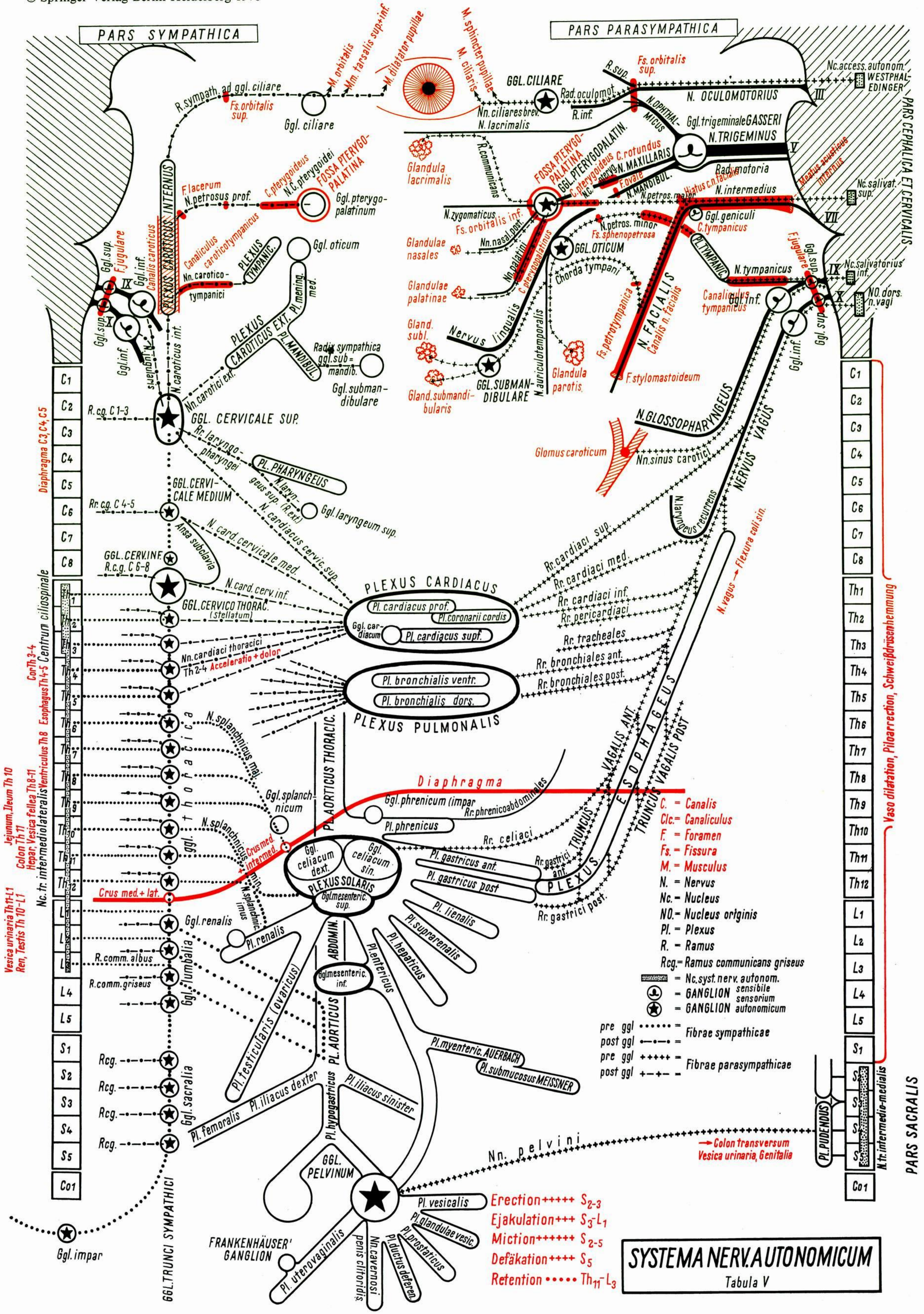
FEMUR  
 M. quadriceps femoris  
 M. sartorius  
 M. pectineus + N. obturatorius  
 M. biceps fem. (caput long.)  
 M. semitendinosus L4-S1  
 M. semimembranosus L4-S1

GRUS  
 M. gastrocnemius  
 M. soleus  
 M. plantaris  
 M. popliteus  
 N. interossei

PLANTA PEDIS  
 M. adductor hallucis  
 M. flex. hallucis brev. cap. lat.



GANGLIA TRUNCI SYMPATHICI



**SYSTEMA NERV. AUTONOMICUM**  
 Tabula V

- Erection++++ S<sub>2-3</sub>
- Ejakulation+++ S<sub>3-L1</sub>
- Miction++++ S<sub>2-5</sub>
- Defäkation++++ S<sub>5</sub>
- Retention..... Th<sub>11-L3</sub>

Vaso dilatation, Piloarrection, Schweißdrüsenhemmung

PARS SACRALIS